



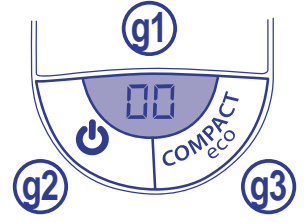
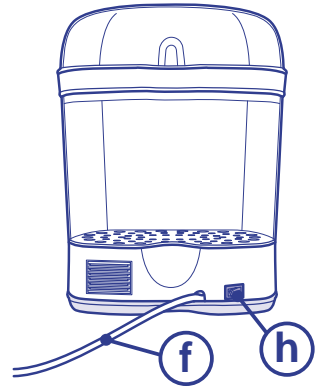
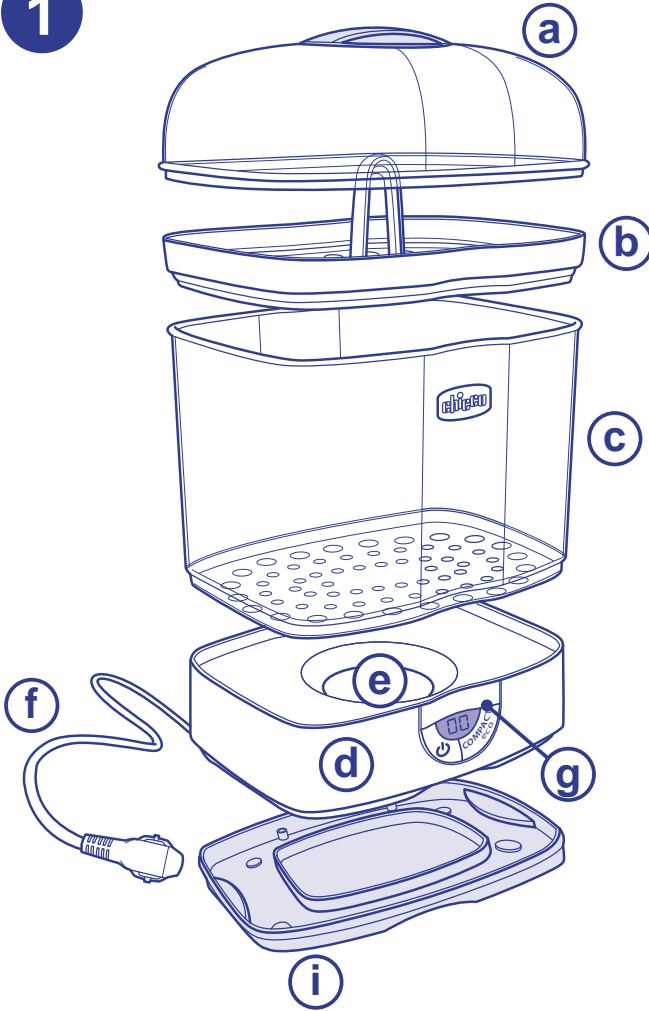
SterilNatural 3in1

Sterilizzatore a vapore modulare elettrico

Modular electric steam steriliser
Stérilisateur électrique à vapeur modulable
Modularer, elektrischer Dampfsterilisator
Esterilizador a vapor modular eléctrico
Esterilizador a vapor modular eléctrico
Modulær elektrisk dampsterilisator
Modulaire, elektrische stoomsterilisator
Ηλεκτρικός αποστειρωτής ατμού 3 σε 1
Modüler elektrikli buharlı sterilizasyon aleti
Модулен электрически парен стерилизатор
Паровой электрический модульный стерилизатор
Elektrický parní modulární sterilizátor
Sterilizator electric modular cu aburi
Elektryczny modułowy sterylizator na parę
Električni modularni sterilizator na paru
Moduláris elektromos gőzsterilizáló
Modularni električni sterilizator na paru
模块化电动蒸汽消毒器
جهاز التعقيم بالبخار المعياري الكهربائي



1



ADVERTENCIAS DE SEGURIDAD

⚠ ¡ATENCIÓN!

- Este aparato está destinado a un uso únicamente doméstico y debe ser utilizado en conformidad con las instrucciones de uso. No lo utilice para fines distintos del previsto (desinfección doméstica de biberones, chupetes y accesorios para la lactancia materna). Cualquier uso diferente tiene que considerarse incorrecto y, por tanto, peligroso.
- Este aparato está diseñado únicamente para uso en interiores, por lo que no debe exponerse al sol, a la lluvia ni a otros agentes atmosféricos.
- Este aparato no debe ser utilizado por niños. Mantenga el aparato y su cable fuera del alcance de los niños.
- Asegúrese de que los niños no jueguen con el aparato.
- Este aparato puede ser utilizado por personas con capacidades físicas, sensoriales o mentales reducidas, o sin experiencia y sin conocimientos, siempre y cuando estén supervisadas o hayan recibido instrucciones sobre el uso seguro del aparato y comprendan los riesgos que este comporta.
- Si el comprador cede el aparato o lo confía a otros usuarios, estos deberán recibir instrucciones sobre el uso seguro y comprender los riesgos inherentes al mismo a través de la lectura del manual de instrucciones y, en concreto, de las advertencias de seguridad allí expuestas, que deben estar siempre junto al aparato.
- Atención: Por motivos de seguridad, el aparato tiene que estar conectado en todo momento a una instalación provista de una conexión a tierra eficiente.
- Coloque el producto únicamente sobre superficies planas y estables, fuera del alcance de los niños.
- No apoye nunca el aparato encima o cerca de superficies calientes, cocinas de gas o planchas eléctricas, o sobre superficies delicadas o sensibles al calor y/o a la humedad.
- No apoye objetos o componentes directamente sobre la plancha calentadora.
- Preste atención a las partes marcadas con el símbolo ⚠ que durante el uso pueden alcanzar altas temperaturas.
- Durante el funcionamiento, el aparato se pone muy caliente ya que produce vapor hirviendo. Preste siempre la máxima atención a no quitar la

- tapa del aparato ni acercar las extremidades o el rostro a la abertura de salida del vapor que se encuentra sobre la tapa; riesgo de quemaduras.
- Al terminar el ciclo de funcionamiento, el agua contenida en el aparato y la superficie superior de este pueden estar muy calientes. Preste atención para evitar quemarse.
 - Atención: Espere por lo menos unos minutos antes de quitar la tapa al terminar el ciclo, y realice esta operación con extrema atención para reducir el riesgo de salida inesperada de vapor hirviendo o de goteo de agua muy caliente, que podría provocar quemaduras.
 - Nunca obstruya la abertura de salida del vapor que se encuentra en la parte superior de la tapa.
 - No sumerja por ningún motivo el aparato, el enchufe ni el cable en el agua ni en otros líquidos.
 - No tire del cable de alimentación o del propio aparato para desconectarlo de la red.
 - Asegúrese de que el enchufe del cable de alimentación esté siempre desconectado de la toma de corriente, y de que el aparato esté totalmente frío antes de desplazarlo, limpiarlo, guardarlo, realizar operaciones de mantenimiento, o entre un uso y otro si se deja sin vigilancia.
 - Las operaciones de limpieza y mantenimiento a cargo del usuario no deben ser llevadas a cabo por niños ni por personas con discapacidad mental o sin la experiencia y los conocimientos necesarios.
 - Estas instrucciones están disponibles en el sitio web www.chicco.com.

CONFIGURACIÓN MICROWAVE

- Introduzca en el aparato únicamente artículos/componentes por desinfectar, compatibles con las microondas. Verifique la compatibilidad de dichos artículos/componentes con el producto en caso de duda.
- No introduzca en el esterilizador de microondas productos que contengan nylon o metal.
- No introduzca el esterilizador en hornos tradicionales.
- En el caso de hornos microondas combinados, asegúrese de que el grill y/o la función "crisp" estén apagadas. Verifique además que el grill se haya enfriado y que dentro del horno no esté el plato "crisp".
- Al final del ciclo, para extraer el esterilizador del horno de microondas, utilice protección adecuada contra el calor para las manos.
- Atención: Espere por lo menos unos minutos antes de quitar la tapa al terminar el ciclo, y realice esta operación con extrema atención para reducir el riesgo de salida inesperada de vapor hirviendo o de goteo de agua muy caliente, que podría provocar quemaduras.

¡ATENCIÓN!

- El aparato, sus accesorios y los elementos de embalaje (bolsas de plástico, cajas de cartón, etc.) no son juguetes. Por tanto, no deben dejarse al alcance de los niños ya que representan fuentes potenciales de peligro.

- Antes de utilizar el aparato, compruebe siempre que el producto y sus componentes no estén dañados. De lo contrario, no utilice el aparato y diríjase a personal cualificado o al vendedor.
- Al terminar el ciclo de desinfección, los objetos contenidos en el interior del aparato están muy calientes. Preste siempre la máxima atención. Déjelos enfriar antes de manipularlos.
- ¡Atención! Si por cualquier motivo, durante el funcionamiento del aparato, el suministro de energía eléctrica se interrumpe, el ciclo de desinfección podría quedar incompleto. En este caso, la desinfección de los productos dentro del aparato podría resultar insuficiente.
- Para desconectar el aparato de la red eléctrica, apague siempre el producto poniendo el interruptor principal ON/OFF en 0 (OFF) y desconecte el enchufe del cable de alimentación de la toma de corriente cuando el esterilizador no esté funcionando.
- No intente abrir ni reparar el aparato. La apertura del aparato se realiza únicamente con herramientas especiales. Si es necesario sustituir el cable de alimentación, se debe utilizar exclusivamente un cable de tipo idéntico al suministrado con el aparato, y la operación debe ser llevada a cabo únicamente por personal técnico cualificado o por Artsana S.p.A.
- No coloque en el esterilizador objetos que no sean aptos para la desinfección en caliente. Asegúrese de que el voltaje del esterilizador (véanse los datos de la placa bajo el aparato) se corresponda con el de la red eléctrica.
- Conecte el aparato a una toma de corriente fácilmente accesible.
- No ponga en marcha el aparato sin haber colocado antes en su interior el cestillo portaobjetos
- No utilice nunca el aparato sin agua en el interior de la cuba calentadora.
- Para realizar el ciclo de desinfección, no ponga nunca en la cuba líquidos diferentes al agua potable.
- Artsana S.p.A. no puede ser considerada responsable por daños a cosas o a personas en caso de introducción en el aparato de artículos/ componentes no aptos para microondas o esterilización en caliente o en caso de conexiones del producto a la red eléctrica que no cumplan con las normas vigentes y conforme a las indicaciones de la placa de datos técnicos presente en el aparato mismo o en este manual de instrucciones.
- En caso de dudas sobre la interpretación del contenido de este manual de instrucciones, póngase en contacto con el vendedor o con Artsana S.p.A.

LEYENDA DE SÍMBOLOS



= aparato conforme a los requisitos esenciales de las directivas CE pertinentes



= ¡ATENCIÓN!



= instrucciones de uso



= lea el manual de instrucciones para el uso



= para uso exclusivo en interiores



= ¡ATENCIÓN! Vapor hirviendo



= ¡Atención! Superficie caliente



= No elimine este producto. Realice la recogida selectiva conforme a las leyes vigentes.

SterilNatural 3en1

Esterilizador a vapor modular eléctrico

Estimado cliente:

Gracias y enhorabuena por su elección. El esterilizador a vapor modular eléctrico SterilNatural 3en1 se adapta a los objetos que se van a desinfectar, ocupando poco espacio en la cocina gracias a las 3 configuraciones FULL SIZE, COMPACT y MICROWAVE.

Desinfecta con vapor natural puro sin ninguna sustancia química, de manera rápida y segura, y con la máxima comodidad de uso.

Las 3 configuraciones son compatibles con todos los biberones y sacaleches (las partes esterilizables en caliente) de Chicco y con la mayor parte de los biberones y sacaleches de otras marcas disponibles en el mercado.

La tecla COMPACTeco (que se utiliza únicamente en la configuración COMPACT) permite ahorrar hasta el 25% de tiempo y energía.

La configuración MICROWAVE permite efectuar una desinfección más rápida.

Es fácil de usar y puede contener máx. 6 biberones de 330 ml/11 oz de todas las líneas Chicco con los respectivos accesorios (anillos, tetinas y vasos) en la configuración FULL SIZE, y máx. 2 biberones de 330 ml/11 oz con los respectivos accesorios en las versiones COMPACT y MICROWAVE.

El número de biberones de marcas diferentes de Chicco que puede contener el aparato puede ser inferior al indicado en este manual.

Antes de utilizar el aparato, lea detenidamente las instrucciones y advertencias siguientes y guárdelas para futuras consultas.

DESCRIPCIÓN (fig. 1)

- a) Tapa
- b) Cestillo
- c) Cuerpo central
- d) Base del aparato
- e) Plancha calentadora / cuba
- f) Cable de alimentación con enchufe
- g) Grupo pantalla-botones
- g1) pantalla
- g2) tecla START/STOP ciclo*
- g3) tecla COMPACTeco
- h) Interruptor principal ON/OFF
- i) Base desmontable para microondas

ATENCIÓN: la tecla START/STOP ciclo no funciona como botón de apagado. Para apagar el aparato pulse el interruptor principal ON/OFF (h).

INSTRUCCIONES DE USO

ENSAMBLAJE DE LAS CONFIGURACIONES DEL ESTERILIZADOR

El esterilizador presenta tres configuraciones distintas de uso: FULL SIZE, COMPACT y MICROWAVE.

1) FULL SIZE (fig. 2)

Para desinfectar máx. 6 biberones de 330 ml/11 oz de todas las líneas Chicco con los respectivos accesorios.

Se ensambla superponiendo sobre la base del aparato (d) en el siguiente orden: el cuerpo central (c), el cestillo (b) y la tapa (a).

2) COMPACT (fig. 3)

Para desinfectar máx. 2 biberones de 330 ml/11 oz de todas las líneas Chicco con los respectivos accesorios u otros pequeños objetos como por ejemplo chupetes.

Se ensambla superponiendo sobre la base del aparato (d) en el

siguiente orden: el cestillo (b) y la tapa (a).

3) MICROWAVE (fig. 4)

Para desinfectar aún más rápido máx. 2 biberones de 330 ml/11 oz de todas las líneas Chicco con los respectivos accesorios u otros pequeños objetos como por ejemplo chupetes.

Se ensambla superponiendo en la base desmontable para microondas (i) en el siguiente orden: el cestillo (b) y la tapa (a).

PREPARACIÓN Y MODALIDAD DE USO DEL APARATO

Configuraciones FULL SIZE y COMPACT - APARATO CONECTADO A LA RED ELÉCTRICA

Antes de colocar en el interior del esterilizador los objetos que se van a desinfectar, estos deben lavarse y aclararse bien.

Desinfección de las TETINAS:

- Se recomienda poner las tetinas en los anillos antes de introducirlos en el cestillo (b) para reducir el riesgo de contaminación tras la desinfección.

- Coloque los vasos sobre las tetinas puestas en los anillos, inclinándolos un poco para que pueda entrar más fácilmente el vapor en su interior.

Desinfección de los BIBERONES:

- En la configuración FULL SIZE: Introduzca máx. 6 biberones de 330 ml/11 oz de cualquiera de las líneas Chicco en el cuerpo central (c) en posición vertical, con el cuello hacia abajo, y coloque los respectivos accesorios en el cestillo (b).

- En la configuración COMPACT: Introduzca máx. 2 biberones de 330 ml/11 oz en posición horizontal, prestando atención a que los accesorios no obstruyan la boca del biberón, para que el vapor pueda entrar.



ATENCIÓN: Compruebe que los accesorios colocados en el cestillo (b) no impidan el cierre correcto de la tapa (a).

Para el primer uso se recomienda efectuar un ciclo de esterilización en vacío, sin introducir ningún objeto en el aparato.

Durante los primeros ciclos de funcionamiento el aparato podría despedir un ligero olor, que no debe considerarse una señal de mal funcionamiento, sino considerarse un hecho normal.

1) Ponga siempre el aparato fuera del alcance de los niños y únicamente sobre superficies planas y estables, no sensibles al calor ni a la humedad, y cerca de una toma de fácil acceso para un adulto.

2) Quite la tapa (a), el cestillo (b) y el cuerpo central (c) (fig. 5).

3) Introduzca el agua en la plancha calentadora/cuba (e) hasta que alcance la señal de nivel correspondiente (fig. 6)

• Uso en la configuración FULL SIZE: 150 ml

• Uso en la configuración COMPACT: 150 ml

NOTA: El uso de agua destilada reduce apreciablemente la formación de cal en la plancha calentadora.

4) Ensamble el esterilizador en la configuración deseada (para el ensamblaje correcto, consulte la sección "Ensamblaje de las configuraciones del esterilizador").

5) Introduzca los objetos que va a desinfectar (consulte el primer punto de esta sección).

6) Enchufe el cable de alimentación (f) en la toma de corriente.

7) Ponga el interruptor principal ON/OFF (h) en I (ON) y presione entonces el grupo pantalla-pulsadores (g) según las siguientes modalidades:

PARA SELECCIONAR Y ACTIVAR EL CICLO DE ESTERILIZACIÓN EN LA CONFIGURACIÓN FULL SIZE:



ATENCIÓN: NUNCA ponga en marcha el ciclo de desinfección en modalidad COMPACTeco cuando el aparato se utiliza en la configuración FULL SIZE.

a) Presione la tecla START/STOP ciclo (g2). El indicador luminoso rojo de la tecla START/STOP (g2) (tecla izquierda) se enciende para indicar que el aparato está calentando, y permanece encendido fijo durante todo el ciclo de desinfección. En la pantalla (g1)

aparece el icono del vapor (fig. 7) y el tiempo restante expresado en minutos (12) para que termine el ciclo.

NOTA: El calentamiento requiere unos 7 minutos, mientras que la desinfección, unos 5 minutos.

b) El final del ciclo de desinfección se indica mediante una señal acústica (5 beeps), mediante el apagado del indicador luminoso rojo de la tecla START/STOP ciclo (g2) (tecla izquierda), mediante la indicación en la pantalla (g1) "00" y mediante la desaparición de la pantalla (g1) del icono del vapor. La luz de la pantalla (g1) permanece encendida durante 20 segundos una vez ha terminado el ciclo. En la pantalla (g1) aparece "00" hasta que se presione una tecla o se apague el aparato. A continuación, se puede proseguir con las demás operaciones como se indica más adelante (puntos 8; 9; 10).

PARA SELECCIONAR Y ACTIVAR EL CICLO DE ESTERILIZACIÓN EN LA CONFIGURACIÓN COMPACT:

a) Presione una vez la tecla COMPACTeco (g3) (tecla derecha) para activar la modalidad COMPACTeco. El indicador luminoso blanco de la tecla COMPACTeco (g3) (tecla derecha) se enciende para indicar que se ha seleccionado dicha función. Al mismo tiempo, en la pantalla (g1) aparece el icono "ECO" (fig. 8) y el tiempo restante expresado en minutos para que termine el ciclo (9). Llegados a este punto, la configuración ha quedado seleccionada pero el aparato aún no calienta.

NOTA: El calentamiento requiere unos 4 minutos, mientras que la desinfección, unos 5 minutos.



ATENCIÓN: Al presionar una vez más la tecla COMPACTeco (g3) (tecla derecha), el aparato regresa a la modalidad FULL SIZE, con la pantalla (g1) que indica el tiempo restante expresado en minutos (12).

b) Presione la tecla START/STOP ciclo (g2) (tecla izquierda) para dar inicio al ciclo de desinfección. El indicador luminoso rojo de la tecla START/STOP (g2) (tecla izquierda) y el indicador luminoso blanco de la tecla COMPACTeco (g3) (tecla derecha) se encienden. En la pantalla (g1) aparece el icono del vapor que indica que el aparato está calentando en modalidad COMPACTeco.

c) El final del ciclo de desinfección se indica mediante una señal acústica (5 beeps), mediante el apagado del indicador luminoso rojo de la tecla START/STOP ciclo (g2) (tecla izquierda), mediante la indicación en la pantalla (g1) "00" y mediante la desaparición de la pantalla (g1) del icono del vapor. El indicador luminoso blanco de la tecla COMPACTeco (g3) (tecla derecha) permanece encendido. La luz de la pantalla (g1) permanece encendida durante 20 segundos una vez ha terminado el ciclo. En la pantalla (g1) aparece "00" hasta que se presione una tecla o se apague el aparato. A continuación, se puede proseguir con las demás operaciones como se indica más adelante (puntos 8; 9; 10).

8) Apague el aparato poniendo el interruptor principal ON/OFF (h) en 0 (OFF) y desenchufe el cable de alimentación (f) de la toma de corriente.

9) Espere unos minutos antes de sacar los objetos desinfectados, prestando mucha atención a la salida de vapor hirviendo y de gotas de agua muy caliente, que pueden provocar quemaduras. Lávese bien las manos antes de manipular los objetos que se han sometido a desinfección.

10) Antes de efectuar un nuevo ciclo de desinfección, espere siempre a que el aparato se haya enfriado por completo.

NOTA: La desinfección se mantiene durante unas 24 horas en el interior del esterilizador si la tapa (a) no se quita. Si la tapa (a) se quita durante o después del uso, el mantenimiento de la desinfección se interrumpe.

Configuraciones MICROWAVE - APARATO INTRODUCIDO EN UN HORNO DE MICROONDAS



ADVERTENCIAS DE SEGURIDAD ¡ATENCIÓN!

- Los biberones de vidrio pueden esterilizarse en el horno de microondas únicamente si aparece indicado expresamente en las instrucciones. En caso de duda, póngase en contacto con el vendedor o el fabricante.

- Respete al pie de la letra los tiempos y las potencias indicados en la tabla **TIEMPOS Y POTENCIAS DE DESINFECCIÓN**. Con valores inferiores de tiempo y potencia podría no garantizarse una desinfección eficaz, mientras que con valores superiores se podrían provocar daños al esterilizador, al contenido y al horno mismo.

El aparato se ensambla superponiendo en la base desmontable para microondas (i) el cestillo (b) y la tapa (a) en este orden.

Para la configuración MICROWAVE, introduzca los objetos siguiendo las indicaciones relativas a la configuración COMPACT (véase el primer punto de la sección **"Preparación y modalidad de uso del aparato. Aparato conectado a la red eléctrica - configuraciones FULL SIZE y COMPACT"**).

1) Antes de colocar en el interior del esterilizador los objetos que se van a desinfectar, estos deben lavarse y aclararse bien.

2) Vierta 80 ml de agua en la parte central de la base desmontable para microondas (i) (fig. 10).

3) Introduzca los objetos que va a desinfectar (consulte el primer punto de esta sección).

4) Cierre el esterilizador con la tapa correspondiente (a) e introdúzcalo en el horno de microondas.

5) Regule la potencia del horno de microondas según las modalidades recomendadas en la tabla de abajo.

TIEMPOS Y POTENCIAS DE DESINFECCIÓN

Minutos	Watt
3	1000 W+
4	Entre 600 W y 1000 W
5	Entre 440 W y 600 W

6) Al final del ciclo, para extraer el esterilizador del horno de microondas, espere unos minutos y protéjase las manos adecuadamente.

7) Espere por lo menos unos minutos antes de quitar la tapa (a) al terminar el ciclo, y realice esta operación con cuidado para reducir el riesgo de salida inesperada de vapor hirviendo o de goteo de agua muy caliente, que podrían provocar quemaduras. Lávese bien las manos antes de manipular los objetos que se han sometido a desinfección.

NOTA: La desinfección se mantiene durante unas 24 horas en el interior del esterilizador si la tapa (a) no se quita. Si la tapa (a) se quita durante o después del uso, el mantenimiento de la desinfección se interrumpe.

LIMPIEZA Y MANTENIMIENTO

1. Deje enfriar el aparato antes de llevar a cabo cualquier operación.

2. Vacíe el agua que haya quedado dentro (fig. 9) prestando atención, en las configuraciones FULL SIZE y COMPACT, a no mojar el enchufe ni el cable de alimentación (f).

3. Seque con un paño suave la plancha calentadora/cuba (e) o la base desmontable para microondas (i), el cuerpo central (c), el cestillo (b) y la tapa (a).

ELIMINACIÓN DE LA CAL

Durante el uso del esterilizador es normal que en la plancha calentadora/cuba (e) o en la base desmontable para microondas (i) se formen acumulaciones de cal acentuadas según la dureza del agua empleada. Una acumulación excesiva puede reducir las prestaciones del aparato y, a la larga, dañarlo. Por tanto, se recomienda descalcificar el producto por lo menos

una vez a la semana, o cada vez que se noten acumulaciones de cal en la plancha calentadora/cuba (e) o en la base desmontable para microondas (i).

1. Vierta en la plancha calentadora/cuba (e) o en la base desmontable para microondas (i) 200 ml de una solución de vinagre blanco y agua en proporciones iguales.

2. Deje actuar hasta que la cal se disuelva (aproximadamente una noche). No encienda nunca el esterilizador mientras la solución de agua y vinagre esté dentro de la cuba.

3. Vacíe la plancha calentadora/cuba (e) o la base desmontable para microondas (i)

4. Elimine los restos que hayan quedado con un paño suave y enjuague varias veces vertiendo en el interior de la plancha calentadora/cuba (e) o en la base desmontable para microondas (i) 200 ml de agua potable del grifo, y vaciándola. Por último, seque bien el aparato con un paño seco y suave antes de volver a utilizarlo.



ATENCIÓN: Nunca ponga el aparato en las configuraciones FULL SIZE o COMPACT bajo el grifo.

PROBLEMAS Y SOLUCIONES

Problema	Posible causa	Solución
El esterilizador es ruidoso.	Acumulación excesiva de cal en la plancha calentadora/cuba (e).	Limpie la plancha calentadora/cuba (e) eliminando la cal con vinagre blanco (véase sección <i>"Eliminación de la cal"</i>).
El esterilizador no se enciende.	No hay tensión de red.	Verifique que haya tensión de red en la toma de corriente.
	El enchufe no está bien conectado.	Verifique que el enchufe esté bien conectado y en buen estado.
	El interruptor principal ON/OFF (h) está en posición O (OFF).	Ponga el interruptor principal ON/OFF (h) en I (ON).
Los biberones presentan manchas al final del ciclo de esterilización.	Acumulación excesiva de cal en la plancha calentadora/cuba (e) o en la base desmontable para microondas (i).	Limpie la plancha calentadora/cuba (e) eliminando la cal con vinagre blanco (véase sección <i>"Eliminación de la cal"</i>).
En la pantalla aparece el símbolo "HT"	Nivel insuficiente de agua dentro de la plancha calentadora/cuba (e)	Introduzca la cantidad de agua correcta en la plancha calentadora/cuba (e) y vuelva a poner en marcha el ciclo de desinfección (véase la sección <i>"preparación y modalidad de uso del aparato"</i>).
En la pantalla aparece el símbolo "FU"	Daño del fusible térmico	El aparato debe repararse. Diríjase exclusivamente a personal técnico cualificado o a Artsana S.p.a.

NOTA IMPORTANTE: En caso de que las soluciones indicadas no resuelvan el problema encontrado, póngase en contacto con el servicio de atención al cliente Artsana S.p.A.

CARACTERÍSTICAS TÉCNICAS

Código 00007391000000

Modelo: 06782

Alimentación: 220-240 V ~ 50/60 Hz

Potencia: 600 W

Fabricado en China



Este producto es conforme a la Directiva 2012/19/UE.

El símbolo del contenedor de basura tachado que se encuentra en el aparato indica que el producto, al final de su vida útil, deberá eliminarse separadamente de los desechos domésticos y por lo tanto deberá entregarse a un centro de recogida selectiva para aparatos eléctricos y electrónicos o al vendedor cuando compre un nuevo aparato similar. El usuario es responsable de entregar el aparato agotado a las estructuras apropiadas de recogida. La adecuada recogida selectiva para el envío sucesivo del aparato fuera de uso al reciclaje, al tratamiento y a la eliminación compatible con el ambiente, contribuye a evitar posibles efectos negativos en el ambiente y en la salud y favorece el reciclaje de los materiales de los que está compuesto el producto. Para informaciones más detalladas inherentes a los sistemas de recogida disponibles, diríjase al servicio local de eliminación de desechos, o a la tienda donde compró el aparato.

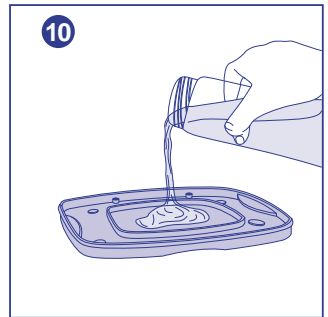
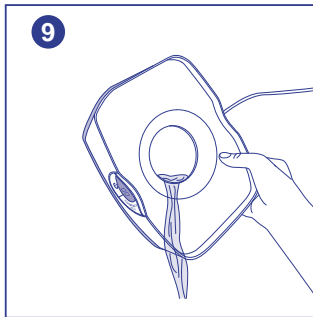
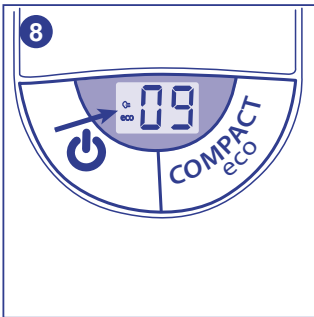
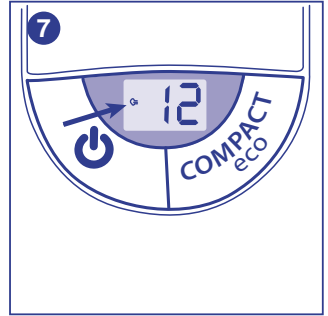
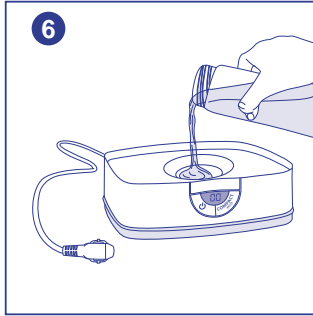
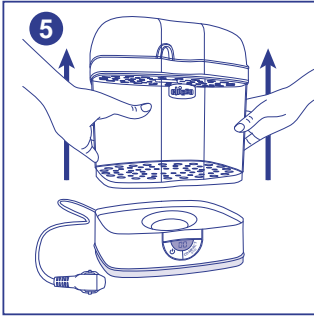
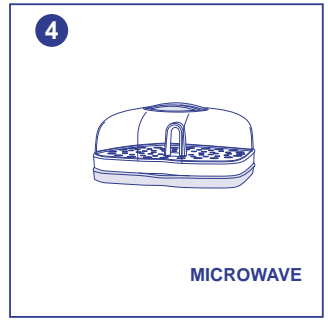
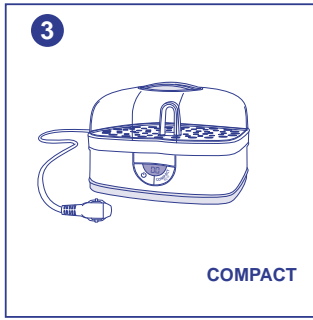
Para la garantía sobre los defectos del producto, consulte las disposiciones específicas de las normativas nacionales pertinentes del país de uso del aparato. La garantía no cubre los componentes sujetos a desgaste normal.

Artsana S.p.A. se reserva el derecho a modificar, en cualquier momento y sin previo aviso, lo descrito en el presente manual de instrucciones.

Queda terminantemente prohibida la reproducción, transmisión, transcripción y traducción incluso parcial, en cualquier forma, de este manual sin previa autorización por escrito de Artsana S.p.A.

DECLARACIÓN DE CONFORMIDAD CE:

Con la presente Artsana S.p.A. declara que este esterilizador para la desinfección a vapor, de marca Chicco mod. 06782, cumple con los requisitos esenciales y las demás disposiciones pertinentes establecidas por las directivas 2004/108/CE (compatibilidad electromagnética), 2006/95/CE (seguridad eléctrica) y 2011/65/UE (RoHS). Puede requerirse la copia íntegra de la declaración CE a Artsana S.p.A. Via S. Catelli 1 – 22070 Grandate (Co) Italy



46 007391 000 000

Rev. 01-1452



Artsana S.p.A. - Saldarini Catelli 1 - 22070 Grandate (CO) Italy
www.chicco.com

